

本文章已註冊DOI數位物件識別碼

- ▶ 面紗映像：臺灣伊斯蘭文化之呈現與印象－以臺中清真寺穆斯林為例

doi:10.29972/BGSC.201706_(58).0007

中國地理學會會刊, (58), 2017

Bulletin of the Geographical Society of China, (58), 2017

作者/Author：廖文楷;游易庭;黃柏儒

頁數/Page：197-222

出版日期/Publication Date：2017/06

引用本篇文獻時，請提供DOI資訊，並透過DOI永久網址取得最正確的書目資訊。

To cite this Article, please include the DOI name in your reference data.

請使用本篇文獻DOI永久網址進行連結:

To link to this Article:

[http://dx.doi.org/10.29972/BGSC.201706_\(58\).0007](http://dx.doi.org/10.29972/BGSC.201706_(58).0007)



DOI Enhanced

DOI是數位物件識別碼（Digital Object Identifier, DOI）的簡稱，是這篇文章在網路上的唯一識別碼，用於永久連結及引用該篇文章。

若想得知更多DOI使用資訊，

請參考 <http://doi.airiti.com>

For more information,

Please see: <http://doi.airiti.com>

請往下捲動至下一頁，開始閱讀本篇文獻

PLEASE SCROLL DOWN FOR ARTICLE



面紗映像：臺灣伊斯蘭文化之呈現與印象—以臺中清真寺穆斯林為例

作者：廖文楷*、游易庭*、黃柏儒*

指導老師：彭佳偉**、廖財固***

摘要

近年幾起震驚國際的恐怖攻擊事件，使得「伊斯蘭」這個對臺灣來說神秘又陌生的名詞再次成為焦點；然而，我們印象中「一手執可蘭經、一手持劍」的好戰形象，就能代表伊斯蘭文化嗎？

臺中清真寺坐落於臺中市南屯區的城市喧囂中。本研究深入文化現場進行觀察與訪談，以中部地區的穆斯林族群為研究對象，從歷史發展、空間分布擴散、族群組成、宗教行為、文化衝突與適應等角度探究文化的輪廓及其內涵，並利用量化方法討論大眾對穆斯林的印象與認知，以便瞭解臺中市或臺灣各地穆斯林投射於社會上之觀感。清真寺對於穆斯林來說，除了信仰上的意義，更在生活與社交上占有重要的地位，而當穆斯林所秉持的伊斯蘭文化與主流文化有所衝突時，穆斯林會發展出適應與調和之道。研究結果顯示，高達71%的民眾對伊斯蘭文化感到陌生、73%對該文化不感興趣；49%的民眾對其印象為「恐怖攻擊」、46%認為該文化「保守神秘」，而「性別歧視」與「侵略好戰」等負面印象也多於「促進和平」、「富含文化」等正面印象。此種負面偏見的產生，有59%的民眾主要是透過新聞媒體報導而來。因此，未來研究可針對應如何改善或改變受媒體訊息來源與管道的印象偏見著手，畢竟，尊重各種宗教信仰可視為維護人權的實際作法。

關鍵字：臺灣穆斯林、文化呈現、文化偏見

* 臺中第一高級中學學生

** 臺中第一高級中學圖書館主任，通訊作者 (Email: t601@tcfsh.tc.edu.tw)

*** 臺中第一高級中學總務主任

緒論

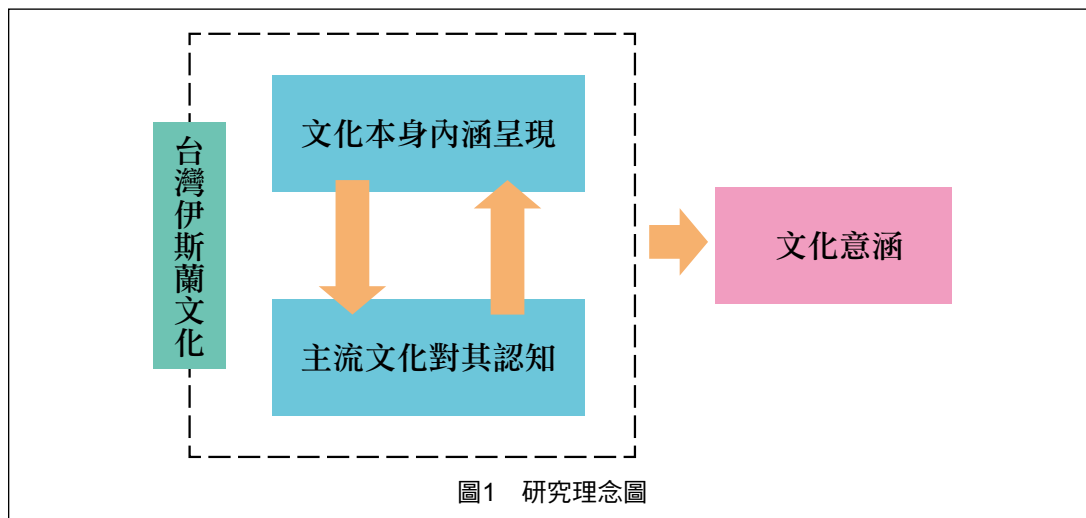
一、研究動機與目的

淺綠色的建築坐落於熙來攘往的喧囂城市中央，卻似乎與世隔絕，附近居民和過路人的疑問似乎永遠停留在知悉這是一座清真寺為止。沒有更多好奇與探求的動機，沒有衝突卻也隱隱成了共識下的禁忌，彷彿是另一個文明的產物。這是臺灣中部唯一的伊斯蘭信仰中心——位於臺中市南屯區的臺中清真寺。

從2015年法國查理週刊 (Charlie Hebdo) 遭受恐怖攻擊、伊斯蘭國 (ISIS) 在中東的大肆侵略，到2016年比利時自殺炸彈客等，近來屢屢躍上國際新聞的重大事件都讓「伊斯蘭」這個名詞再度成為全球焦點。信奉伊斯蘭教的穆斯林族群，更一再地於歐洲移民議題與2016年美國總統大選辯論中被提及。根據統計，2010年全球穆斯林人口已突破16億大關¹，相當於全世界每四至五人中即有一人為穆斯林。面對如此龐大的人口與其豐富的文化底蘊，研究者對於伊斯蘭文化的印象卻僅停留在國、高中地理課本內幾張清真寺的照

片；而在和同儕討論的過程中，更發現人們對於伊斯蘭教的普遍印象不外乎是「恐怖攻擊」、「賓拉登」等帶有負面色彩的印象。事實上，伊斯蘭文化距離臺中人一點也不遙遠，包括研究者在內許多臺中人都曾經過位於南屯區的臺中清真寺。然而，研究者不禁感到好奇，「印象」中的伊斯蘭文化在真實世界中究竟有什麼樣的呈現？而一般民眾對於伊斯蘭文化的印象認知，真如同我們觀察到的，是充滿著刻板成見嗎？這些印象又是如何形成的？臺灣主流文化對伊斯蘭文化的認知、印象，與伊斯蘭文化本身的發展內涵相結合後又塑造出什麼樣的地方意義？

對於上述疑問，本研究嘗試透過地理學的角度，以前往臺中清真寺的穆斯林族群為對象，研究伊斯蘭文化在臺灣的發展與其背後所代表的文化內涵和穆斯林社群建構的過程、組成和分布，探討一般大眾對伊斯蘭文化印象形塑的現象，分析其產生的原因，最後試著詮釋穆斯林族群投射在臺灣的文化映像 (圖1)。據此，本研究有以下幾點研究目的：



1 Pew Research Center (2015). The Future of World Religions : Population Growth Projections, 2010-2050.

- (一) 理解伊斯蘭文化在臺發展歷程和臺中清真寺作為信仰中心的象徵意義。
- (二) 探討穆斯林族群在臺灣空間分布、族群組成及其背後所代表的意涵。
- (三) 探討一般民眾對於伊斯蘭文化的認知及印象。
- (四) 分析大眾對臺灣伊斯蘭文化之印象背後可能的形成原因。

二、研究方法與研究區界定

(一) 研究方法

本研究為了解臺灣伊斯蘭文化的歷史脈絡，以及穆斯林族群其空間分布的歷史背景，分別自期刊文獻及中國回教協會所提供之相關資料進行整理，如穆斯林居住登記資料、內政部外籍勞工分布等，以統計及繪圖方式呈現穆斯林空間分布、族群組成等在臺灣之現況。

同時，本研究在設計問卷時盡量避免預設立場，以免影響受測者作答。問卷發放對象為臺中地區的居民，以簡單隨機抽樣方式進行發放，問卷內容包括個人基本資料，以了解受測者的性別、年齡、宗教信仰；再者，調查受測者對於穆斯林族群的基本認知與印象，以及對於伊斯蘭教的

初步理解；最後以問卷詢問是否知道臺中清真寺的存在與對於臺中穆斯林的熟悉程度，以及對於此族群的態度等問題²。而問卷共發出300份、回收269份有效問卷，利用Excel軟體進行統計，根據統計數據，再以相關理論與資料分析統計結果。

透過文獻及資料分析獲得臺灣伊斯蘭文化全面性表象的認知，並藉由觀察與訪談法深入現場，接觸伊斯蘭文化在臺灣的呈現。研究者於不同時段前往臺中清真寺進行觀察(圖2、圖3)，包括平日禮拜時間、每週五的主麻日聚會以及無宗教活動儀式時清真寺作為教徒來往交流的社交中心的時段(附錄一)，根據觀察結果分析中部穆斯林族群的宗教活動、人際往來、族群組成等現象，試圖描繪伊斯蘭文化內涵在中部地區的呈現。接著，利用半結構性訪談，根據前述經觀察、文件分析、問卷調查的結果設計訪談內容，前往臺中清真寺與穆斯林進行訪談(圖4、圖5)，以了解臺灣伊斯蘭文化在形塑的過程中，人們所產生的相關社會影響，藉由質化研究的途徑探討該文化所投射出的文化特質(附錄二)。



圖2 於臺中清真寺實地觀察



圖3 於大肚示範公墓實地觀察

2 完整問卷內容請參見文末附錄三。

(二) 研究區域界定

依照中國回教協會的劃分，臺灣穆斯林族群中部地區範圍以臺中為中心向南北延伸，包括臺中市、彰化縣、雲林縣、南投縣，共計四縣市(圖6)。本研究敘述中的「中部地區穆斯林族群」即為此區域內之穆斯林族群。然因研究時間和距離上的限制，再加上中部地區穆斯林族群的宗教活動大部分皆於臺中市和臺中清真寺進行，因此本研究訪問與觀察的地點主要以臺中市為主。而在大眾對伊斯蘭文化之印象與認知的研究中，亦以臺中市作為主要的問卷發放地點。而在這樣的界定下，本研究便存在以下兩點研究限制：

1. 受時間限制無法長期進入田野做更深入的觀察，僅能利用課餘時間前往訪察，因此可能無法將臺灣中部的伊斯蘭文化完整呈現。

2. 由於問卷僅能於流動性較高且人潮較多的地方發放，如火車站、市民廣場等，問卷分析的結果可能存有誤差。

文獻回顧

依據前述研究概念與目的，整理、歸納與本研究相關的文獻，說明偏見與刻板印象之定義及其產生因素之相關理論，並彙整關於臺灣伊斯蘭教與穆斯林族群歷年的研究與成果，以及伊斯蘭文化在臺灣的時空發展，期冀使本研究之相關討論得以建立在現有知識基礎上。

一、文化偏見與東方主義

當主流文化在面對或看待異質文化時，常會產生所謂的文化偏見。文化偏見(cultural bias)是指以自身承繼的文化標準



圖 4 訪問臺灣籍穆斯林



圖 5 訪問印尼籍穆斯林



圖6 研究區域圖

來解釋或評斷其他文化之現象，當人們透過某些訊息，將正面或負面的評價加諸於某一社會團體或成員中，並且對該成員的具體情況和表現只給予很少的關注或根本不關注，偏見因此形成 (劉潛艇，2003；許卉儀，2009；薛國致，2009)。

典型的文化偏見時常在東方主義中顯現。東方主義 (Orientalism) 最早是指一種創作傾向，即西方作家、設計師及藝術家透過符合西方觀眾之幻想、品味與政治成見的方式來描繪及模仿中東與近東的事物。其中，Said (1978) 將此波思潮研究推向顛峰，書中闡明過去西方對於東方之研究中不同的再現方式與脈絡背景，大量描述二十世紀西方人對於中東地區伊斯蘭文化所產生的刻板印象，並指出西方帝國主義建立在一連串主觀的想像上——對於所謂「東方」的想像 (石之瑜，2002；邱振中、蔡佳惠、黃靖真、鍾惠萍，2002)。

由此可知，「西方」用其偏見所形塑的「東方圖像」來理解東方，這樣的情形是否類似於臺灣主流文化族群對於穆斯林族群的想像？臺灣主流族群和少數族群是否扮演著東方主義中「西方」與「東方」的角色？又是否往往在不知不覺中對於伊斯蘭文化進行「他者化」(otherization) 的過程，僅透過自行建構的「臺灣伊斯蘭圖像」來理解穆斯林族群？對此，本研究將探討主流文化對於臺灣伊斯蘭文化的認知與印象，以及其中是否產生刻板印象或偏見。

二、臺灣伊斯蘭文化研究

源於中國伊斯蘭教的臺灣伊斯蘭教因歷史因素輾轉來到臺灣，在這片土地生根發展。從各地遷移至此地的穆斯林族群呈現出獨特的文化與內涵，以及屬於該族

群的社會適應、文化認同、宗教衝擊與變遷等現象。臺灣伊斯蘭文化與穆斯林族群相關議題之研究目前在臺灣屬少數，且多是以全臺灣伊斯蘭教的發展、組織，以及北部地區穆斯林族群文化呈現、族群認同為主 (蘇怡文，2002；薛熙明、朱竑，2010)，略分為以下四類。

(一) 臺灣伊斯蘭文化之發展與變遷

蘇怡文 (2002) 針對臺灣的伊斯蘭教與穆斯林之移入，以及伊斯蘭文化在臺灣的呈現進行了詳盡的探討。該文獻提供本研究對於臺灣的伊斯蘭文化進行全面與概念性的初步了解，而相較於該文獻對全臺灣的伊斯蘭文化進行研究，本研究欲在此基礎上將尺度縮小於中部地區穆斯林族群之文化呈現。孫莉瑋 (2015) 探討印尼穆斯林與當地華人穆斯林如何進行社會適應，以及身為少數族群的穆斯林生活在臺灣這個異地環境，該如何保有自己的信仰、身分認同。而在中部地區的穆斯林族群中，印尼籍穆斯林是否同樣扮演著重要的角色？他們是否也會面臨到社會適應的問題？將是本研究探討的一大方向。

(二) 臺灣穆斯林之族群認同

張中復 (2011) 以當代臺灣北部地區穆斯林作為觀察對象，對於伊斯蘭教之殯葬儀式在臺灣所產生的轉變現象以及臺灣穆斯林族群認同變化進行探討。胡光正、馬欣 (2011) 則從「穆斯林在中國的邊緣歷史」、「原居地的生活經驗」、「宗教認同」等三個角度，探討緬甸華人僑生穆斯林來到異地臺灣，卻沒有因為與本地文化的隔閡，而產生「認同轉向」情形的原因。而桃園市中壢的龍岡清真寺周圍聚集著多元豐富的族裔，加上地方穆斯林族群凝聚力甚強，充分展現出穆斯林在建構其

認同與社群屬性時的調適，因此成為目前臺灣區域性穆斯林族群研究的主要對象(高念慈，2011；馬欣，2011；陳書偉，2012)。

過去臺灣的伊斯蘭文化研究多為探討穆斯林族群之社會認同、適應與伊斯蘭教傳播發展之研究，而區域性穆斯林族群研究也多半以龍岡地區穆斯林為主；本研究將結合上述研究之各個面向，聚焦於中部地區，並側重於伊斯蘭文化的呈現，以及主流文化與穆斯林族群間之相互凝視與印象。

三、臺灣伊斯蘭文化之空間擴張

臺灣的伊斯蘭文化和中國伊斯蘭文化在歷史上有著密不可分的重要關係。中國伊斯蘭的研究是屬於「邊緣性伊斯蘭」(Marginal Islam) (林長寬，1996)，而臺灣的伊斯蘭研究是邊緣中的邊緣，因此在發展原貌的還原上增添了不少難度(蘇怡文，2002；范景鵬、馬世英，2012)。

(一) 臺灣伊斯蘭文化的源起

作為一外來宗教，臺灣伊斯蘭教信仰其發展軌跡與移民或遷移的過程有著密不可分的關係。臺灣的伊斯蘭文化源自中

國，早在明末清初時便有相關歷史記載(丁世宗，2012)。而當今臺灣的穆斯林組成來源分為以下三類(圖7)。

1. 1945年以降：隨著國民政府撤退臺灣的軍人眷屬，或自行移民的穆斯林。其中包括1953、1954年時，滇緬邊境游擊部隊撤退來臺之穆斯林。

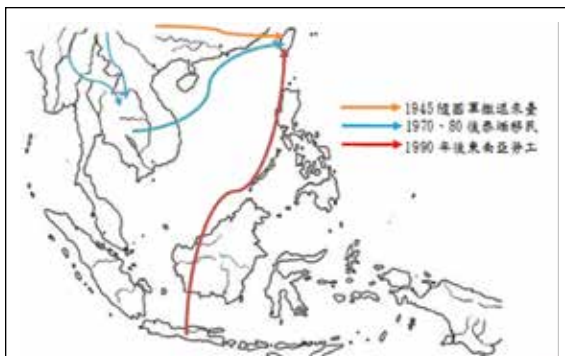
2. 1970至1980年代：祖父輩原為雲南籍，後遷至泰國緬甸定居，輾轉來臺。

3. 1990年代之後：隨著工業發達與外籍勞工招徠政策的實施，外籍穆斯林勞工的進入成為近年來一股顯著的勢力。

從時間與空間的歷史脈絡來看，西元1945年之前雖有伊斯蘭教的蹤跡(圖8)，但大多僅以史料及文物的形式保存下來，並沒有持續到今日仍信奉伊斯蘭教的族群；而1945年後陸續移入臺灣的穆斯林族群，因有著截然不同的原鄉背景，在信仰同一宗教的過程中融入原本的風俗習慣，造就當前多元且特殊的臺灣伊斯蘭文化。

(二) 臺灣伊斯蘭文化的空間分布

目前全臺灣的穆斯林人口約為兩萬到六萬人(瞿海源，1990)。然因穆斯林信仰大多以家庭為單位，且確切人數難以統



資料來源：本研究自行繪製

圖7 臺灣伊斯蘭文化源起與穆斯林之空間擴散示意圖



圖8 彰化鹿港長安宮史碑
(前身為鹿港清真寺)

計，僅能以中國回教協會所提供之資料窺其全貌(表1、圖9)。

由此可知，穆斯林人口聚集的情形並不平均，大多數的穆斯林皆集中於新北市、臺北市、桃園市、高雄市和臺中市，而其中新北市與臺北市穆斯林戶數又遠高於其他縣(市)。此外，以清真寺的分布來看，全臺共有七座清真寺，由北至南分別於臺北、桃園、臺中、臺南、高雄，而前兩者則各有兩座清真寺³(圖10)。

「這些隨國民政府來臺的穆斯林因分配到不同的單位而散布在各縣市，因此主要的分布現象為『大分散，小集中』，意思就是一開始遷移來臺灣便分散於不同位置，但主要又集中在各個都市中，而後

表 1 全臺各縣市穆斯林戶數

縣市	戶數	百分比
新北市	364	29.31%
臺北市	335	26.97%
桃園縣	171	13.77%
高雄市	142	11.43%
臺中市	111	8.94%
基隆市	30	2.42%
臺南市	27	2.17%
新竹市	11	0.89%
彰化縣	10	0.81%
南投縣	9	0.64%
苗栗縣	9	0.72%
屏東縣	7	0.56%
新竹縣	5	0.40%
花蓮縣	5	0.40%
宜蘭縣	4	0.32%
嘉義縣	1	0.08%
臺東縣	1	0.08%
金門縣	1	0.08%
合計	1,242	100%

資料來源：中國回教協會



圖9 全臺穆斯林人口分布圖



圖10 臺灣現有清真寺分布圖

3 臺北與高雄市於國民政府遷臺初期即建立了兩座全臺最早的清真寺；而位於桃園的大園清真寺則為了因應周邊眾多外籍移工的禮拜需求，於2013年6月完工啟用，為國內最新的一座清真寺。

便在這些穆斯林聚集的都市陸續蓋起清真寺。隨著清真寺的建立，多少也會影響穆斯林居住地選擇，因此便會吸引更多的穆斯林居住於清真寺附近……(圖11)」(受訪者：M1，2016.02.21)

全臺灣各地的清真寺皆各有特色，其信徒族群組成也有很大的差異。一般來說，都市中的清真寺其信徒之族群較為多元，且因都市有大量的東南亞外籍勞工，自中東、南亞等國來臺求學或工作的穆斯林也往往聚集於都市，因此信徒之中有很大的比例是外籍穆斯林，如圖12位於首都的臺北清真寺，便是一個信徒族群較為複雜的信仰中心。相較於都市中的清真寺，桃園中壢龍岡清真寺便是一個族群組成單一的清真寺(圖13)，其信徒大多是前述1950年代自中南半島撤軍的滇緬籍人士與其後裔(馬孝祺，2011)。

結果與討論

一、中部穆斯林族群的文化呈現與印象

在瞭解臺灣伊斯蘭教的發展與臺灣穆斯林的分布後，接下來縮小研究尺度，針對臺灣中部地區的伊斯蘭文化與穆斯林進行討論。

(一) 中部穆斯林的空間分布與族群組成

利用臺中清真寺所提供之《2016年中部教親居住登記資料》，了解中部穆斯林的空間分布現象，並推測該現象的形成原因。然而，目前臺中穆斯林族群的組成有很大比例是外籍人士，如印尼籍的外傭或勞工，但該項資料之住戶登記主要是以定居於該教區內之本國籍穆斯林為主，並不包含外籍穆斯林(表2、圖14)，故本研究於探討中部穆斯林的分布與族群組成時，可能無法周全。

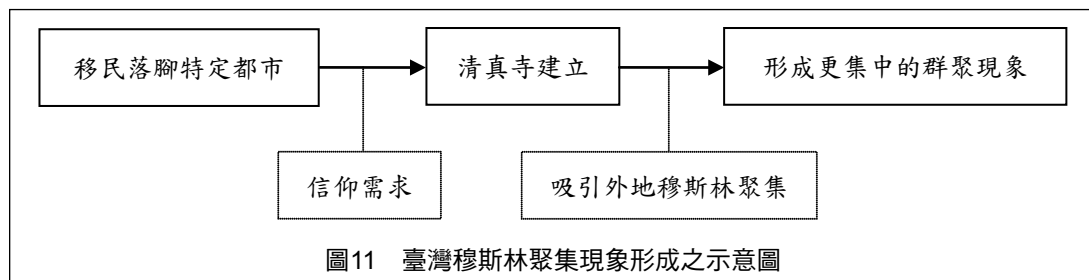


圖12 臺北清真寺



圖13 桃園中壢龍岡清真寺

不過，圖14可看出知中部地區的穆斯林主要集中於升格直轄市前的臺中市，占1/2強，而整個大臺中地區則占了整個中部地區穆斯林近八成的比例，此特徵與本研究前面提及的穆斯林聚集現象相符。1945年隨國軍來臺的軍民和公務人員移入中部地區時，大多集中於原臺中縣市，尤以原臺中市最多，並興建起眷村。往後因臺中清真寺的建立，又再吸引外地穆斯林至臺中市安居。在族群組成上，以前往臺中清真寺的信徒為觀察與分析對象，因穆斯林屬於中部的少數族群，清真寺以外的地點較難以作為觀察與統計之處，故臺中清真寺為研究標的，但因臺中清真寺目前有登記的資料中大部分以本國籍為主，無法了解中部地區穆斯林各族群之比例與多寡，因此為了解臺中穆斯林族群的組成，本研究另透過田野觀察與訪談等方法加以探究。

「目前本國籍的穆斯林主要是當年隨國民政府來臺的中國回教徒及其後裔為主，不過由於許多後代都已經漸漸遠離回

教，因此現在的臺灣籍穆斯林非常少，主要是以外勞或者穆斯林配偶為主，像是印尼、埃及、巴基斯坦較多……」（受訪者：T2，2016.02.21）

從訪談中得知臺中地區穆斯林族群中，以印尼籍的穆斯林占最大宗（約占75%），本國籍次之（約20%），來自於南亞、非洲等地的信徒則較少。然訪問時也發現許多外籍穆斯林因工作、婚姻的因素透過歸化已成為本籍公民，故此處族群組成以人種族群進行區分。而在幾次的田野觀察中也發現前去臺中清真寺進行禮拜的信徒中大部分是外國籍的穆斯林，從語言、膚色（圖15）、外型、穿著（圖16）上可明顯觀察出外籍穆斯林與本國籍穆斯林的差異。

雖然中部穆斯林有極大的比例是印尼籍信徒，但仍有來自各國的穆斯林如埃及、巴基斯坦、伊朗、印度等，加上原本就居住在臺灣的本國籍穆斯林，形成了複雜且多元的族群型態。縱使彼此在語言溝通上有所隔閡，見面時仍以一句親切的

表2 中部地區各行政區穆斯林戶數

縣市	戶數	縣市	百分比
臺中市中區	2	后里區	1
東區	9	清水區	3
南區	6	大肚區	3
西區	9	沙鹿區	1
北區	10	龍井區	6
北屯區	22	梧棲區	3
西屯區	14	大雅區	2
南屯區	14	大甲區	2
太平區	12	外埔區	1
大里區	8	彰化縣	13
霧峰區	2	南投縣	17
豐源區	2	雲林縣	3

資料來源：臺中清真寺

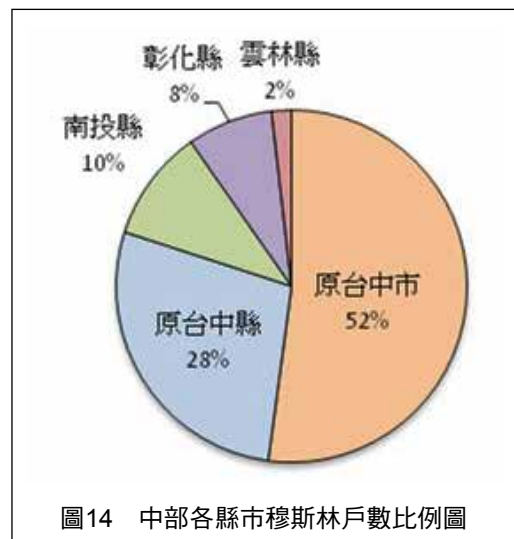




圖15 深色皮膚的巴基斯坦信徒



圖16 穿著印尼傳統服飾紗龍 (sarong) 信徒

1948年 初期借用穆斯林教長已故國大代表于樂亭的住宅舉行主麻聚禮。

1951年 承租臺中市忠孝路165巷12號的日式房屋做為宗教活動場所。

1975年 沙國交通部長陶費克向中華民國政府要求撥地，沙國出資合建新寺。

1990年 位於臺中市南屯區大墩南路457號的臺中清真寺正式完工。

圖17 臺中清真寺重要紀事示意圖

“As-salamu alaykum”⁴ 互相祝福，打破彼此陌生的藩籬，共同的信仰因而凝聚了擁有不同背景的穆斯林族群。

二、臺中清真寺的建構與意象

(一) 臺中清真寺的建構歷程 (圖17)⁵

國民政府遷臺初期的臺中穆斯林族群起先於教長宅第進行聚會，隨著信眾人數的增加，教徒承租忠孝路的日式房屋進行禮拜，最後在沙烏地阿拉伯的援助下興建如今位於臺中市南屯區的臺中清真寺 (圖18、圖19)。臺中清真寺以伊斯蘭圓頂式建築為主，附有禮拜大殿、叫拜樓、辦公室、會客室、經堂教室、沐浴室以及作為開會、慶典、喜宴之用的地下室 (平時作為食堂) 等空間 (圖20)。



圖18 忠孝路舊清真寺



圖19 大墩南路清真寺

4 As-salamu alaykum：常見的阿拉伯問候語，中文譯文「色蘭」，意為「祝你平安」。在全世界的穆斯林之間以及中東地區的基督教徒、猶太教徒之間普遍使用。

5 參見閃耀武 (2001)。《中國回教》〈臺中清真寺〉，臺北市：中國回教協會。

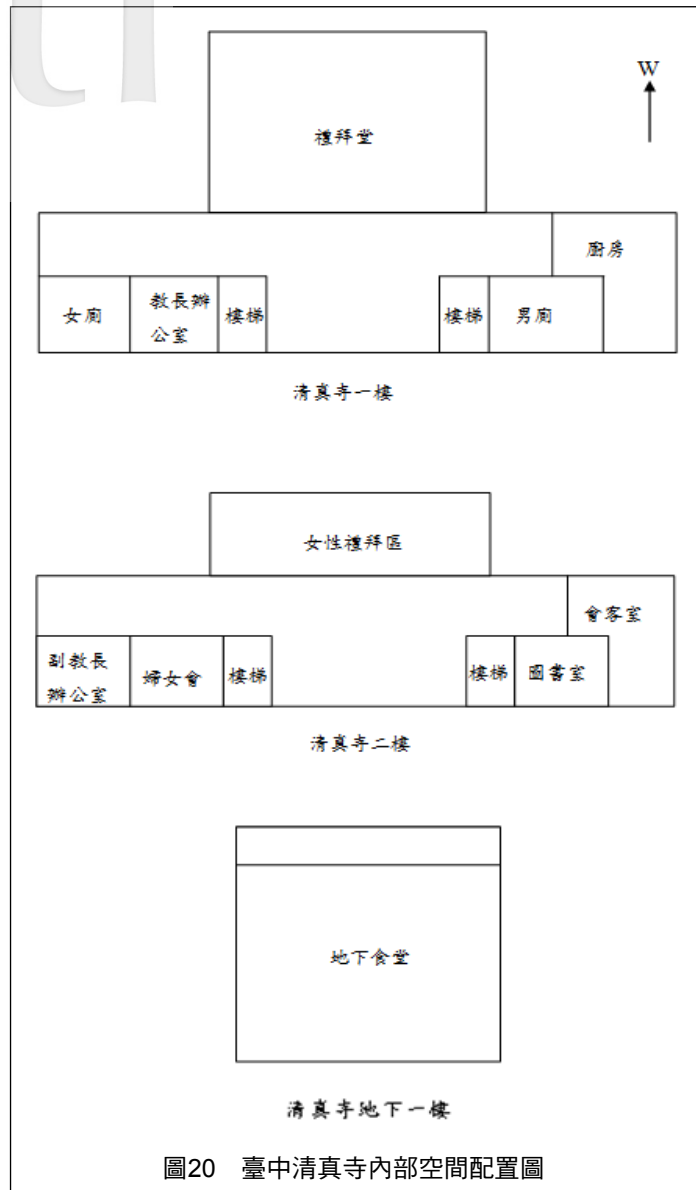
(二) 清真寺的象徵意義

「清真寺不只是穆斯林前來禮拜的地方，更是大家彼此交流、分享生活之處。」(受訪者：M2，2016.02.21)

清真寺對於穆斯林來說，除了提供信仰上的需求，也提供信徒間社交活動的場所。尤其在臺灣這個伊斯蘭教信仰十分式微的國家，要能維持伊斯蘭教的信仰對於信徒來說更是備極艱辛，因此清真寺對於信徒與信仰間的聯繫有其影響性。而對於因工作、移民、婚姻等關係來到臺灣的外籍穆斯林，清真寺對其之意義更為重要。這些人往往在來到異地後，因文化的差異與生活型態的不同而感到不適應，再加上缺乏人際關係與互動方面的支持，這時，清真寺所扮演的角色，便是藉信仰讓人們擁有歸屬感，且藉著進入共同信仰的社群，建立起新的人際網路。

「這些來禮拜的外籍勞工其實很不容易，每天他們在工廠工作都已經很累了，但由於信仰上的虔誠，下班後常常還是趕來進行禮拜。因為清真寺對於他們來說給予他們很大的精神支持。」(受訪者：T1，2016.02.12)

對於外籍勞工來說，或許每日工作已經十分勞累，但仍然堅持前往臺中清真寺進行禮拜，或許是因為身處異地，信仰上



的支持顯得更加重要，這也解釋了為何平日禮拜時所觀察到進行禮拜的穆斯林有極高的比例是外籍人士的現象。

研究者為深入文化現場，多次參與禮拜與主麻日⁶活動(圖21、圖22)。發現平日週五主麻日禮聚時信徒約100人左右(圖23)，然而適逢年假的主麻日，人數竟超

6 傳統上伊斯蘭教徒皆於星期五的午後前往清真寺進行「主麻禮拜」，故周五在伊斯蘭信仰中稱為「主麻日」或「聚禮日」。

過300人(圖24)，盛況與平日莊嚴的情境形成明顯的對比，且大多是外籍穆斯林。透過訪談，得知應是年假時外籍穆斯林勞工因不需工作，而得以參加清真寺之主麻日禮拜，可見清真寺與伊斯蘭信仰在其心中有著極為重要的意義。

三、民眾對伊斯蘭文化與穆斯林的凝視

在深入探索文化本質的呈現與運作後，研究者不禁好奇，在大眾的眼中，對於伊斯蘭文化或是穆斯林究竟有著什麼樣的想像？而民眾對於該文化的認知與印象又是如何形塑而成？一般民眾所理解的是文化本身所呈現的伊斯蘭，還是透過主流文化間的「再現」而有所猜測與想像？為

瞭解上述疑問，利用問卷方式調查一般大眾對於穆斯林的認知與印象，以量化資料進行描述性的統計分析。

(一) 民眾對於伊斯蘭教和穆斯林的了解程度

欲探討主流文化對某一文化的認知與態度時，人們對於該文化的了解程度是影響其態度的重要因素，對此將從民眾對伊斯蘭文化的了解程度展開探究。

「我覺得人們會對於我們有那些刻板印象，應該是因為不了解，像是認為我們教義很恐怖、暴力等，都是出自於對我們的不了解。」(受訪者：T2，2016.02.21)



圖21 平日禮拜情形



圖22 主麻日穆斯林用午膳情形



圖23 平時週五主麻日



圖24 適逢年假週的主麻日

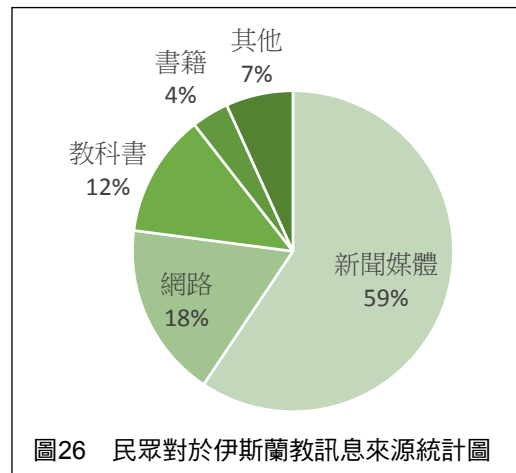
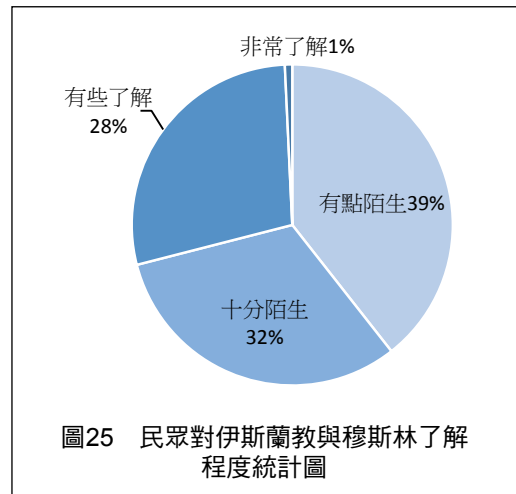
從訪談中得知，多數穆斯林認為人們對於穆斯林及伊斯蘭教偏見的形成，主要出自於對該文化的了解不夠充分。人們對於某事物之印象的形成有很大一部份來自於所接受到的訊息，當所接受到的訊息是不完善或不完全的訊息時，便有可能會形成偏見(張中學、宋娟，2007；薛國致，2009)。經過調查後發現，了解伊斯蘭教與穆斯林者只占28%，而非非常了解者更是只占1%，可見多數人對伊斯蘭教與穆斯林感到陌生(圖25)。

(二) 民眾對於伊斯蘭教和穆斯林最主要的訊息來源

研究結果顯示(圖26)，大部分民眾接收到伊斯蘭教與穆斯林的相關訊息來源皆來自媒體，占將近六成，而有18%的民眾透過網路資料來接觸相關訊息，12%民眾所得到相關訊息最主要的來源是透過教科書。透過書籍者僅占7%，而少數民眾則透過旅行、朋友等其他方式為主要的訊息來源。推測應是在臺灣社會中人們生活上較少接觸伊斯蘭教相關訊息，而教科書中與該文化有關之篇幅也十分稀少，因此大多數人是透過新聞媒體報導國際新聞而獲得相關資訊。

(三) 民眾對於「伊斯蘭」原意之認知

「伊斯蘭」是一個動名詞，出自三個字母的字根——「s-l-m」，源自阿拉伯語動詞「Aslama」，意指「接納、潔淨、和平、順從」即順從真主意志的宗教(Rippin, 2011)。在與一般民眾互動的過程中，發現許多民眾對於「伊斯蘭」一詞之認知並非「和平、服從」，且答案各異，對於此種現象，推測民眾對於伊斯蘭教之印象與態度應會呈現於對於「伊斯蘭」一詞的原意認知之中。故於問卷中設



計題目「『伊斯蘭』於阿拉伯文之原意」以調查民眾對於伊斯蘭一詞之想像，並藉此呈現出民眾對於該文化之印象與認知。

圖27顯示，認為「伊斯蘭」之原意為其真意「和平、服從」者僅占了34%，其餘受測者皆選擇了錯誤的選項。最多人選擇的選項為「為上帝而戰」，推測應是民眾將國際間所發生的恐怖攻擊、中東戰爭等事件與伊斯蘭教進行聯想，且容易將伊斯蘭「聖戰」(Jihad)的概念理解成在伊斯蘭教中所鼓吹的戰爭：

「“Jihad” 在古蘭經裡的意思是奮鬥，意思是要和自己的貪念、私慾、以及想要做壞的念頭作戰，而唯一有牽涉到戰爭的意思也僅有『保護家園』而已。

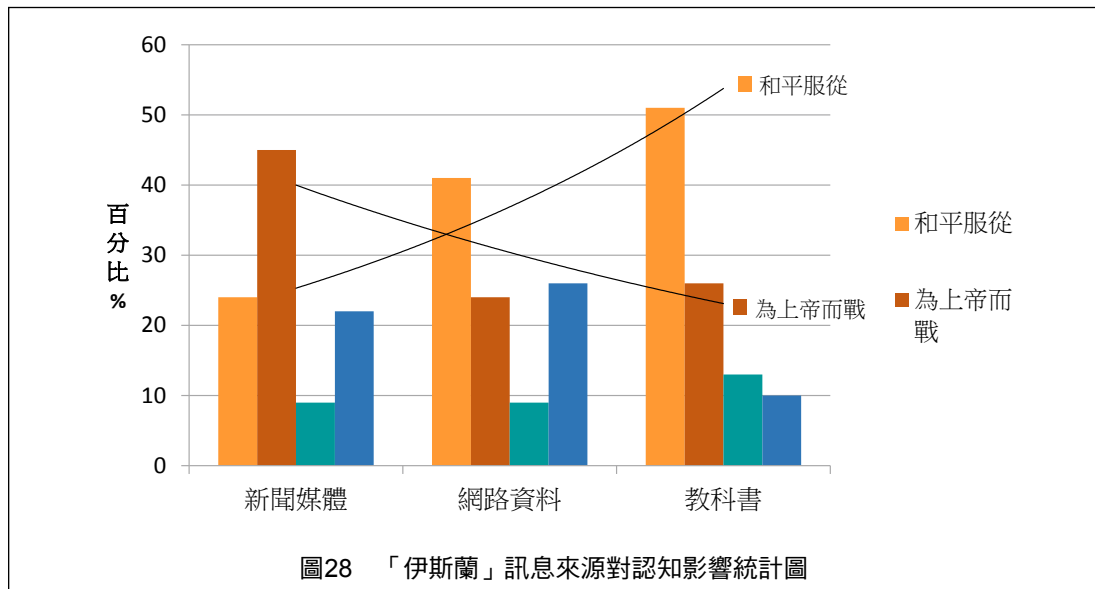
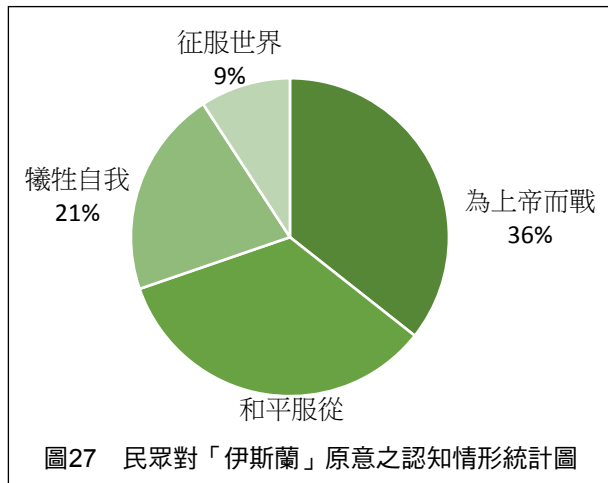
“Jihad” 的概念並不同於西方的 “Holly War” 中有『侵略』的意思。如今卻被許多人理解成是動不動就要發起戰爭，侵略別人，這些實在是錯誤的認知。」(受訪者：M1，2015.12.19)

選擇「征服世界」者有可能將近期擴張迅速之伊斯蘭國 (ISIS) 與伊斯蘭 (Islam) 兩者進行同類歸因，因而認為「伊斯蘭」之意與征服世界等以軍事擴展勢力的行為有所關連。認為是「犧牲自我」者則有可能與「自殺炸彈客」等以損傷自我來達成某些目的之事件進行連結。

從民眾對於「伊斯蘭」的原意認知中，可以推測民眾對於該宗教文化所間接流露出的部分印象與認知，然而，這些情形背後所形成的原因是什麼？本研究假設相關資訊的訊息來源可能對認知情形有所影響，接下來便

將以交叉分析探討民眾接收相關訊息之來源、管道，對「伊斯蘭」原意認知的影響性。

由圖28可知，隨著新聞媒體、網路資料與教科書等三種訊息來源的轉變，選擇「為上帝而戰」民眾中以新聞媒體為訊息來源者明顯多於另外兩種訊息來源，而選擇「和平服從」者則從新聞媒體最少、網路資料次之、遞增至教科書最多。也就是說以新聞媒體作為最主要訊息來源者可能較容易將伊斯蘭教與戰爭進行聯想，而以



教科書為主要訊息來源者則其認知可能較能貼近「伊斯蘭」的原意。推測該現象的產生可能與新聞媒體、網路資料、教科書三種訊息中間媒介之特質差異有關。

「為什麼今天人們會對我們穆斯林有這麼多偏見？主要就是因為媒體的關係。臺灣的媒體受到西方的影響很深，在許多方面的觀點大多與歐、美國家相同，然而西方的媒體卻很喜歡將我們冠上特定的標籤，比如說我們是恐怖份子呀、發動戰亂呀。」(受訪者：M2，2016.02.21)

對於許多穆斯林而言，新聞媒體往往因受到世界主流文化影響而出現類似汙名化等情形，又或是給予人們對於伊斯蘭教或穆斯林關於戰爭的印象。而相較於新聞媒體較容易受主流文化所控制，網路媒體資料相對來說較為多元，雖然仍會受到主流文化所影響，但卻有較多不同的觀點提供給人們參考；教科書的編纂與製成則於三種訊息來源管道中較為中性且客觀，較不容易參雜太多的既定意識形態或偏見，也因此讓訊息接受者有較貼近原意之印象和認知。

(四) 民眾對於伊斯蘭教與穆斯林之印象解讀

印象 (impression) 包含中性印象與刻板印象，而印象的形成 (impression formation) 是指人們整合關於他人的各種來源資訊以形成完整判斷的過程。本條目將調查民眾對於伊斯蘭教與穆斯林之印象，並分析該印象的形成原因，以及構成刻板印象之要素。本研究顯示，人們對於伊斯蘭教與穆斯林的印象中，最多人的印象是恐怖攻擊，其次是保守神秘、教規繁複，再來是侵略好戰與性別歧視，而後才是歸順服從、富含文化，最少的則是促進和平與包容異己(圖29)。

此外，民眾選填負面選項 (恐怖攻擊、侵略好戰、性別歧視) 者明顯多於選填正面選項 (促進和平、歸順服從、富含文化、包容異己) 者，此結果正好可與前述針對民眾對於「伊斯蘭」原意認知調查之結果相互呼應 (恐怖攻擊對為上帝而戰、征服世界；和平服從對促進和平、歸順服從)，亦可驗證前述民眾對原意之認知能夠一定程度表現出其對伊斯蘭教之印

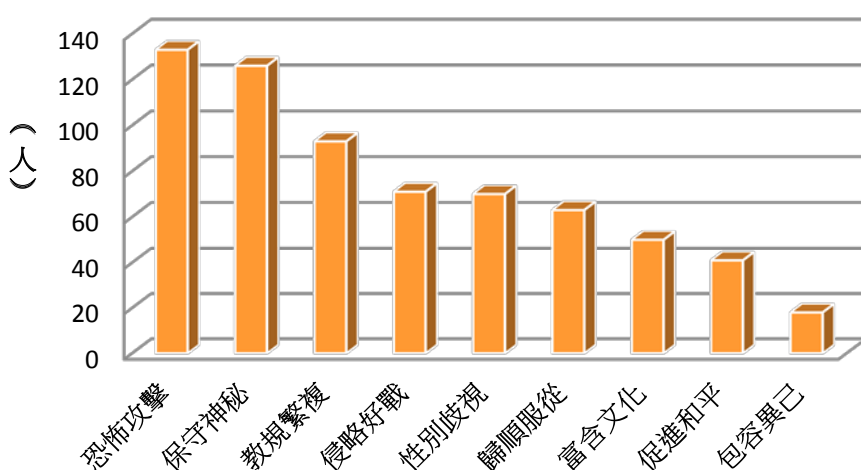


圖29 民眾對伊斯蘭教與穆斯林之印象認知統計圖

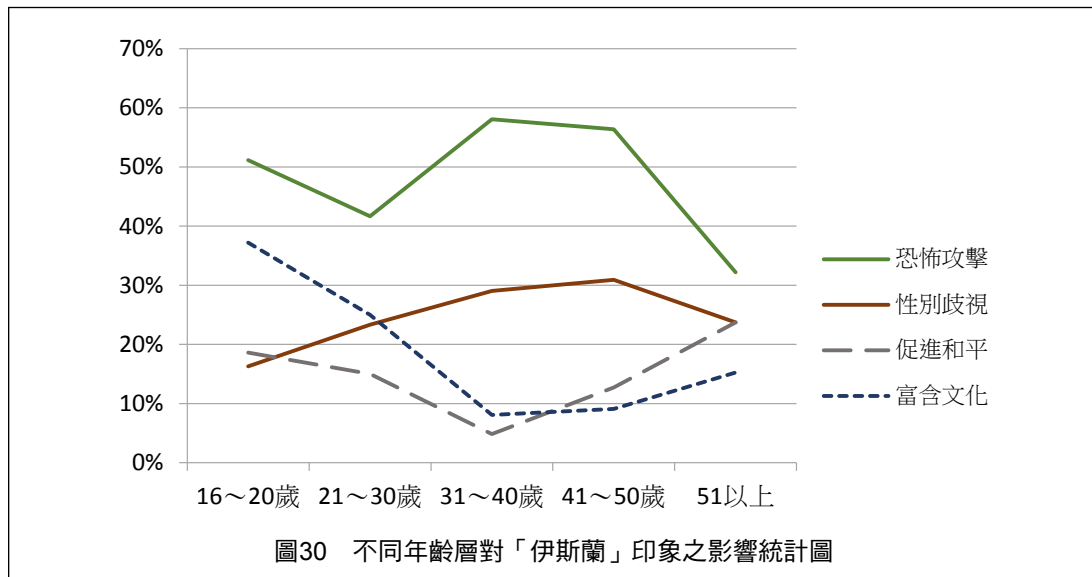
象。結果顯示最多人選擇恐怖攻擊為其對伊斯蘭教與穆斯林之印象，推測其原因可能與前面提及之訊息來源管道、主流文化中媒體再現以及民眾對其普遍認知單一所導致。而選擇保守神秘此選項之選擇原因，應可由人們對於伊斯蘭教與穆斯林相關知識了解程度之結果來進行解釋，由於人們對該文化大多不太了解甚至十分陌生，自然在腦中建構出「保守神秘」的印象。且相較於較常接觸的傳統儒釋道宗教與西方的基督宗教，在民眾對於伊斯蘭教缺乏了解與興趣的情況下，伊斯蘭教自然顯得更加「保守神秘」。

同時，有不少民眾選擇「教規繁複」這個選項，推測該印象之形成是因大多數民眾即使對於伊斯蘭教有所了解，也多是教規相關的知識，如「不可以吃豬肉」、「每天要做五次禮拜」、「女生不可露出臉」等印象，長期這類資訊的儲存則形成了民眾對於「教規繁複」這個刻板印象。較為特殊的則是「促進和平」，此選項選擇人數極少，在對原意的認知調查中還有將近三分之一的民眾認為「伊斯蘭」是

「和平服從」之意，然而在印象的調查中選項「促進和平」的選項者極少。由此可知，在原意調查中選擇「和平服從」的民眾或許依據知識等方法判斷出作為一宗教名稱，「伊斯蘭」之原意應是「和平服從」此類勸人向善之意思，然而真正在生活中對於伊斯蘭教與穆斯林之印象卻無「促進和平」等表現，取而代之的可能是媒體中不斷出現的戰爭與紛亂的代名詞。

根據前述分析之訊息來源管道對於原意認知的分析結果，那麼不同的年齡層是否會影響民眾對於伊斯蘭教和穆斯林的印象？本研究再以交叉分析，比對不同年齡層對於幾項結果較具代表性之印象所產生的影響。

由圖30可知，31至40歲與41至50歲的年齡層中最多人選答恐怖攻擊與性別歧視兩項負面印象，而21到30歲與51歲以上兩年齡層則相比之下較少人選答。有趣的是促進和平與富含文化兩項較正面印象的選答情形正好相反，31至40歲與41歲至50歲兩年齡層最少人選擇，而40歲以下則越年輕越多人選擇，16歲至20歲更有接近四



成民眾認為伊斯蘭教富含文化。推測此現象之形塑可能是因31歲到50歲兩年齡層的民眾其成長背景正好面臨西方媒體開始大幅影響臺灣主流文化的年代，而該主流文化對於伊斯蘭教與穆斯林的詮釋，或許影響民眾對其形成較多負面的認知與印象。相較於中年族群，年輕族群雖同樣處於主流媒體影響著主流文化走向的社會之中，但由於成長於各種訊息觀點快速流通的時代，其世代雖仍有持負面印象者，但整體而言印象的評價則較為多元。

此外，16歲至20歲與31歲至40歲兩年齡層對伊斯蘭文化之印象有較為突出的差異，而此二個年齡層也正好代表了兩個不同的世代，並反映出兩世代間的差異，故以下分析此兩年齡層對於伊斯蘭教印象認知之差異。

31歲至40歲的民眾選擇負面印象(恐怖攻擊、性別歧視、侵略好戰)明顯高於16歲至20歲之民眾，而選擇較為正面選項(富含文化、促進和平、歸順服從)者則以16歲至20歲年齡層較31至40歲年齡層為多。而較為中性者如保守神秘、教規繁

複等選項雖較無明顯褒貶性，但仍展現出十足的刻板印象，也就是一般民眾對於伊斯蘭教與穆斯林之印象，這些選項的選答情形如同負面選項的選答情形，31歲至40歲民眾選擇較多。此現象除了前面提及主流文化與媒體呈現的影響外，或許教育方式的改變也多少會影響其結果。過去教育中可能較容易忽略伊斯蘭文化，而讓學習者流於偏見；現今則強調多元文化與包容不同族群，因此年輕族群相較於青壯族群(31歲至40歲)，則較少負面的刻板印象(圖31)。

四、民眾對伊斯蘭文化之認知態度

(一) 臺中市民眾對於中部穆斯林與伊斯蘭文化之歡迎程度

本研究利用李克特五點量表(Likert Scale)調查民眾對於伊斯蘭文化的歡迎程度。由圖32、圖33可看出絕大部分的民眾對於穆斯林族群表示沒意見，男性約占65%，而女性占了70%。部分的民眾表示歡迎，但就比例上來看男性比女性多了一成，顯示男性較女性歡迎穆斯林族群。

在民眾對於伊斯蘭教與穆斯林印象

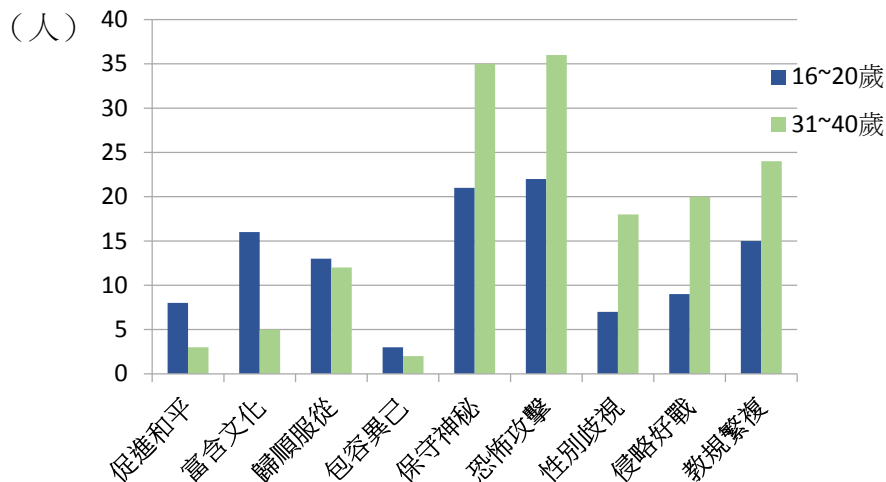
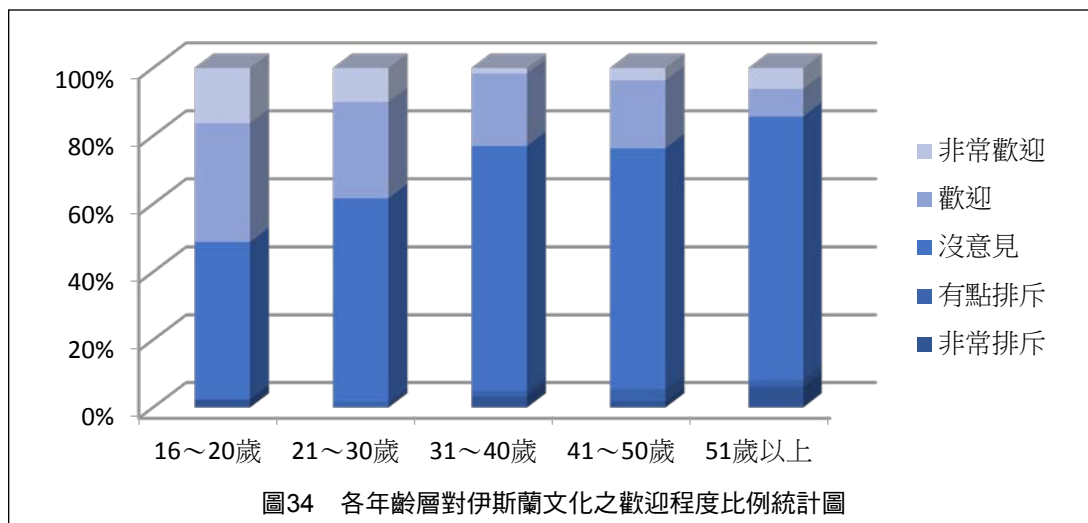
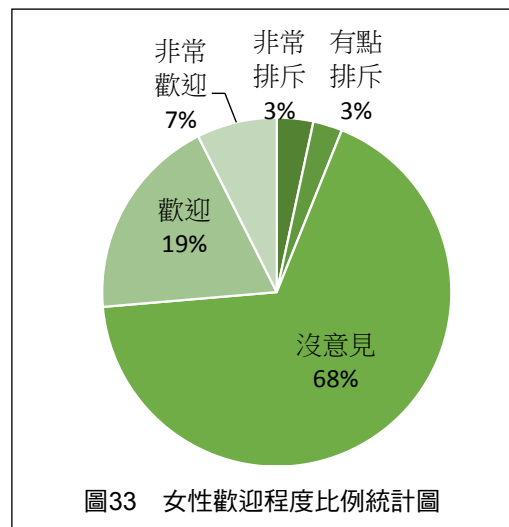
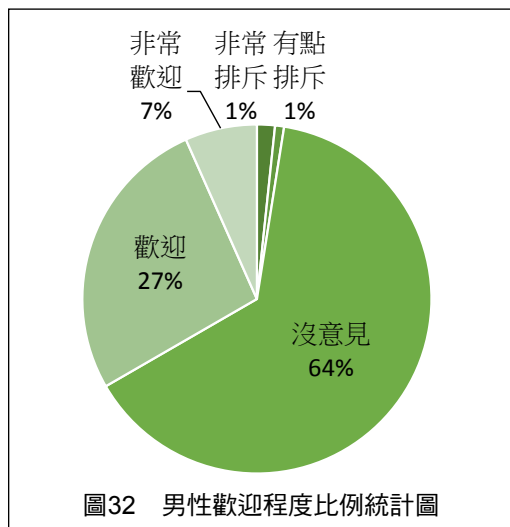


圖31 不同年齡層對於伊斯蘭教的印象之差異統計圖

調查的結果中，發現年齡對於印象的影響有著明顯的差異，並得知年輕族群相對於中壯年族群對穆斯林的印象較為中性，負面印象比例並沒有中壯年族群之比例來的高。既然年齡對於印象認知有所影響，那麼年齡是否同樣會影響民眾對於穆斯林的歡迎程度？本研究根據調查結果將年齡與歡迎程度進行交叉分析：從各年齡層的歡迎程度中，可以發現有點排斥及非常排斥皆為少數，但是整體而言，隨著受試者的年齡越大，有點排斥和非常排斥之和的比

例有逐漸偏高的趨勢；沒意見在各年齡層中皆為多數，在歡迎及非常歡迎上，較為年輕的受試者勾選的比例較高，因此得以推斷，年齡或許是影響民眾對於伊斯蘭文化歡迎程度的因素之一(圖34)。研究者推測或許是因為年輕族群較容易透過多樣的資訊管道接觸各類文化，因而對於各文化持較為開放的態度；而比較年長的受試者由於接收資訊的來源較為單一，且較易受到刻板印象影響，因此在非常排斥及有點排斥的比例較年輕族群為多。



（二）臺中市民與中部穆斯林之接觸頻率

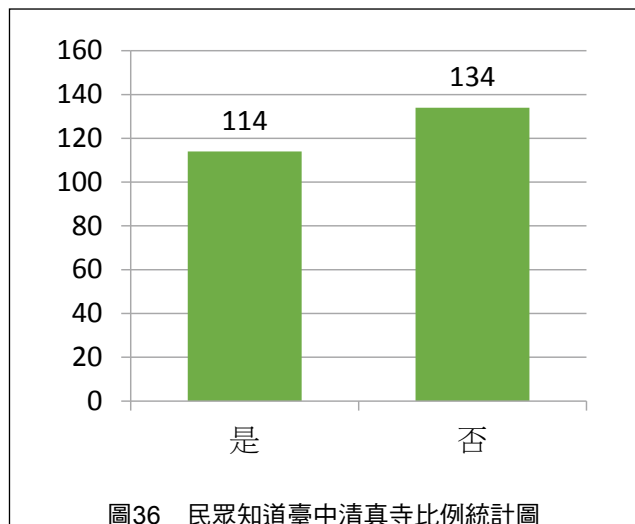
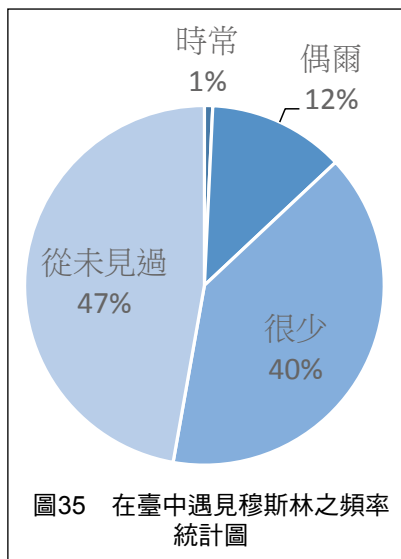
由圖35可知，臺中市民眾有將近一半的人從未見過穆斯林⁷，另有40%民眾選擇「很少」遇見，而「偶爾」與「時常」遇見者僅占1%與12%。此調查結果得以解釋為何民眾普遍對於伊斯蘭文化與穆斯林感到如此陌生，在本研究探討異文化的衝突與適應中得知，許多穆斯林為順利融入主流社會而選擇將代表穆斯林文化之特徵隱藏，因此民眾即使遇見穆斯林，在沒有溝通交談的情況下，很難知悉對方穆斯林的身分，因此，曾經見過穆斯林者，也應是透過穆斯林之外在特徵（如頭巾等特殊服飾）得以識別。

（三）臺中市民對於臺中清真寺之認知

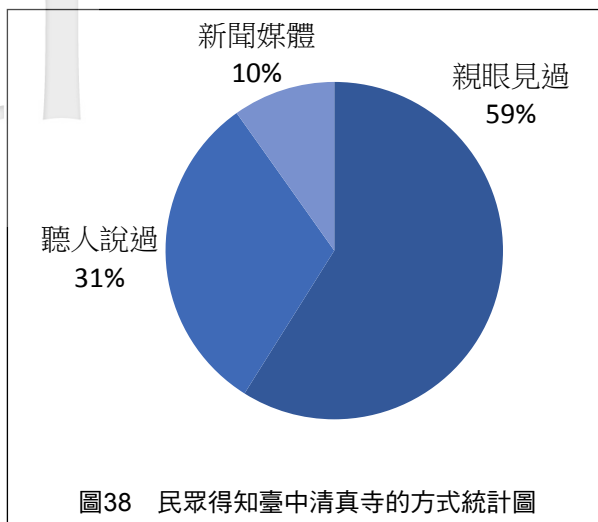
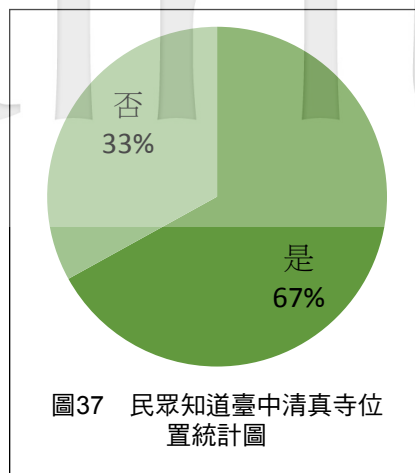
前述已針對臺中清真寺的象徵與意涵進行探討，了解其建構、在伊斯蘭宗教上的位置與其信徒在面對各種衝突與適應所進行的調適，然而這些大多是從穆斯林與伊斯蘭文化本身內涵的呈現進行探究，對此，接下來將接續討論清真寺作為伊斯蘭

宗教的代表性文化地景，而民眾對其有著什麼樣的認知。臺中清真寺建構著伊斯蘭信仰的歸屬，同時也在非穆斯林民眾的社會中建構了相對獨特的宗教文化地景，但民眾究竟對其有多少的認知與理解呢？

由民眾對臺中清真寺的認知統計資料（圖36），得知其中不知道臺中清真寺者略高於知道臺中清真寺之民眾，知道臺中清真寺者的比例將近1/2，相較於先前對於伊斯蘭教與穆斯林熟悉程度、遇見接觸頻率等的統計結果明顯高出許多。可見對於一般民眾來說，臺中清真寺其作為純粹的視覺地景（visual landscape）之意義遠大於背後的宗教意涵。此外，在知道臺中清真寺的114位民眾中，有67%的民眾知道清真寺的確切位置（圖37），可說明知道臺中清真寺的民眾有較多人知道臺中清真寺的位置。透過調查，也發現知道臺中清真寺者有將近六成民眾親眼見過清真寺，而另外有31%的民眾則是透過曾聽友人提起，而知道臺中有一座清真寺（圖38）。



7 此處所定義的「見過」，是指主觀認知上的「遇見」，也就是說受測民眾仍有可能曾見過穆斯林卻因不知對方為穆斯林而選答未曾見過。



人們知道「臺中清真寺」的存在與位置，知道作為文化景觀其表象的「名稱」。然而大多數人卻也都就此止步，不願意以更多的包容與好奇心探究隱藏在其淺綠色建築下的豐富文化精粹與人文精神。因此，藉由前述的討論，研究者再進一步思索，是否真如多數人所見到的僅是臺中清真寺在空間中的「表象」？是否落入如同「東方主義」中由成見所形成的窠臼之中？

結論

一、研究發現與歸納

本研究之目的為透過探討臺灣伊斯蘭文化內涵的呈現以及主流文化對其之凝視試著詮釋臺灣伊斯蘭文化之意涵與映像。此將為臺灣伊斯蘭文化投射於當前社會的文化映像、意涵依據本研究結果提出初步的彙整性論述，以及相關的研究建議與未來展望。

(一) 臺灣伊斯蘭文化內涵的呈現

臺灣伊斯蘭教的發展，大多是透過境外移民、歸僑與近期外籍移工的進入，

使得人數增加而有更完整的脈絡。本研究嘗試以歷史與空間的角度還原伊斯蘭教在臺灣的發展，並透過訪談與田野觀察的方式探究伊斯蘭文化在傳入臺灣後，經過與主流文化「排斥－結合－再現」的過程中所呈現出來的文化內涵。並根據其族群的分布、組成等現象，理解其背後的形成原因，以及和文化之間的相互影響。本研究將研究發現歸納為以下四點。

1. 文化發展豐富：伊斯蘭文化在臺灣的發展是透過多階段且源頭各異「由外而內」的遷入過程所形成，也因此塑造當前雖然規模小卻十分多元且內涵豐富的臺灣—伊斯蘭文化。

2. 空間分布與擴散：穆斯林在臺灣的分布最主要受到移入族群的影響，目前具有分散各地而小範圍集中的「大分散、小集中」特色。與國際間接觸交流較多、外籍移工就業機會較多的地方，例如主要都會區，也是穆斯林聚集之處。中部穆斯林的分布與組成最主要是受到移入穆斯林最初的遷入地所影響，而房價與遷移限制等因素也使得臺中地區穆斯林環寺而居的現象並不明顯。

3. 族群組成多元：中部穆斯林的組成以印尼籍勞工為主，也有來自各伊斯蘭信仰國家的信徒，除了原先便信仰伊斯蘭教的本國籍信徒之外，大部分的本國籍信徒是透過婚姻而皈依伊斯蘭教。

4. 清真寺的象徵意義：臺中清真寺不僅提供信仰儀式的信仰中心，也是中部穆斯林建立人際網絡與生活圈的重要場域。清真寺除了平日與週末的禮聚敬拜，也舉辦各種宗教性的活動，凝聚透過共同信仰所組成的群體。

（二）主流文化對臺灣伊斯蘭文化的凝視

在了解伊斯蘭文化在臺灣所呈現出的文化內涵後，本研究以問卷方式調查生活在非伊斯蘭文化的主流文化之中，對於這個陌生且獨特卻又確實存在於同一片土地的文化有什麼樣的印象與認知，兩異質文化之間又是如何彼此凝視？可由以下六點觀察之。

1. 東方主義與再現：如同「東方主義」所提，西方透過用成見與偏見所形成的「東方圖像」來理解東方，研究結果亦證實類似的特徵，即臺灣主流社會容易以刻板印象所建構之「伊斯蘭圖像」來理解現有的伊斯蘭文化。

2. 民眾普遍陌生、冷漠：39%的民眾對於伊斯蘭文化有點陌生，32%的民眾對與該文化非常陌生，合計對伊斯蘭文化感到陌生的民眾達到71%，遠高於有些了解與非常了解之民眾。而56%民眾對於伊斯蘭文化不太有興趣，25%民眾對於該文化完全沒興趣，有些興趣者僅有25%，民眾普遍對伊斯蘭文化冷漠之態度顯而易見。

3. 原意認知的偏誤：「伊斯蘭」一詞真正的意思為「和平、服從」，然而僅

有33%民眾答對其原意。最多人認為「伊斯蘭」一詞的意思為「為上帝而戰」，其後分別為「征服世界」與「犧牲自我」。對原意認知之偏誤可展現於民眾對於伊斯蘭文化之部分偏頗的印象認知。

4. 負面刻板印象：民眾對於伊斯蘭文化之負面印象遠大於正面印象。其認同之印象最多為「恐怖攻擊」，其次是「保守神秘」與「侵略好戰」，爾後依序為「性別歧視」、「歸順服從」、「富含文化」，而「伊斯蘭」之原意「和平服從」與「包容異己」則排序於大眾的印象認知之末。

5. 年齡對印象的影響：年紀越輕者對於「伊斯蘭」原意認知為「和平服從」比例越高，反之年紀越長者對於「伊斯蘭」原意認知為「為上帝而戰」者越高。而年輕族群對於伊斯蘭文化之印象也較中年族群來的正面許多，且年紀越小對於中部穆斯林族群與伊斯蘭文化之接納程度也有越高的趨勢。

6. 訊息來源對印象的影響：透過新聞媒體所獲得訊息之民眾，對於伊斯蘭教與穆斯林的印象最為負面，其次是網路資料者，而透過教科書獲取資訊者對其印象認知負面比例最低，呈現較為中性的評價特徵。推測此現象應是受到新聞媒體報導較多有關恐怖攻擊與戰爭的影響，而網路資料相較新聞媒體其觀點更加多元，教科書則因為經過客觀中立且審慎編纂、審閱等過程而成，有較為適切的論述或介紹所致。

二、研究建議與展望

在臺灣一伊斯蘭文化內涵的研究中，體認到伊斯蘭文化與臺灣主流文化在同一片土地上，既彼此相融、共生卻又有著如此陌生、截然不同的文化互視觀點存在；

在一般大眾對於伊斯蘭教與穆斯林的印象認知裡，大部分民眾對於這個距離幾尺之遙的文化有如此深的偏見，且受到主流媒體的影響而形成根深柢固的成見。不過，可喜的是，當前年輕一代的族群在研究統計中似乎有更為中性且客觀的認知情形，雖仍存在著或多或少的偏見，其刻板印象不致過於單一與負面了。

整體來說，目前國內對於伊斯蘭文化的研究仍甚為匱乏，然而處於當前全世界平均每五個人中便有一人是穆斯林的時代裡，對於這個陌生卻在地球另一頭有著豐富底蘊的文化，想必應有深入了解的必要性了。期許民眾能對不同的文化存有更多想要探索與了解的興趣與意願，更何況臺中就有一座清真寺，這些穆斯林是存在於同一塊土地上，與你我共同生活的人們呀！此外，作為資訊輸出與產製者，應秉持還原事實之專業，營造良好的資訊管道與媒體環境；而作為大眾傳播的閱聽人，在看似資訊透明公開的年代，亦應保持客觀的態度看待與自己相異的人與文化，以用更為開闊的心胸接納並尊重同樣期許社會可以更加美好的另一群人。

參考文獻

- 丁世宗 (2012) 明代泉州地區伊斯蘭文化之研究，國立中央大學歷史研究所碩士論文。
- 石之瑜 (2002) 從東方主義批判到社會科學本土化，二十一世紀，74：74-84。
- 林長寬 (1996) 中國回教之發展及其運動，臺北市：中阿文經學會。
- 邱振中、蔡佳惠、黃靖真、鍾惠萍 (2002) 東方主義與文化霸權：全球性閱讀，網路社會通訊期刊，20，<http://mail.nhu.edu.tw/~society/e-j/20/20-12.htm>。
- 范景鵬、馬世英 (2012) 1945年之前臺灣回教研究，西北師大學報，49 (1)，64-73。
- 孫莉瑋 (2015) 臺灣穆斯林少數民族的社會適應，國立政治大學亞太英語研究所碩士論文。
- 閃耀武 (2001) 中國回教，臺北市：中國回教協會。
- 馬孝祺 (2011) 殯葬文化對宗教意識與族群認同的影響：以臺灣北部地區穆斯林為例，國立政治大學民族學系碩士論文。
- 馬欣 (2011) 龍岡清真寺社群的形成和其在全球化脈絡下的發展，國立交通大學社會與文化研究所碩士論文。
- 高念慈 (2007) 中壢龍岡清真寺的建立與發展，國立臺灣師範大學歷史學系在職進修碩士班學位論文。
- 張中復 (2011) 殯葬文化對宗教意識與族群認同的影響－以臺灣北部地區穆斯林為例，國立政治大學民俗學系碩士論文。
- 張中學、宋娟 (2007) 偏見研究的進展，心理與行為研究，5 (2):150-155。
- 許卉儀 (2009) 減低偏見之教學研究－以新移民議題為例，國立臺北教育大學社會科教育學系碩士學位論文。
- 陳書偉 (2011) 中壢龍岡穆斯林的離散認同與文化地景，國立臺灣師範大學地理研究所碩士論文。
- 劉潛挺 (2003) 薩伊德後殖民論述及其對教育之啟示，國立屏東師範學院國民教育研究所碩士論文。

薛國致 (2009) 社會發展中偏 歧視之形成與消除，南臺灣社會發展學術研討會論文集，341-352。

薛熙明、朱竑 (2010) 中國宗教地理回顧與進展，人文地理，25 (3)：109-113。

瞿海源 (1990) 臺灣宗教變遷的社會與政治分析，臺北市：桂冠。

蘇怡文 (2002) 伊斯蘭教在臺灣的發展與變遷，國立臺灣政治大學民族研究所碩士論文。

Said, E.W. (1999) 東方主義，王志弘，王淑燕，莊雅仲譯，臺北市：立緒出版社。

Pew Research Center (2015) The Future of World Religions : Population Growth Projections, 2010-2050.

附錄一 清真寺與穆斯林宗教行為觀察紀錄表

編號	觀察記錄名稱	資料蒐集日期
N1	臺中清真寺初步觀察紀錄	2015/12/13
N2	臺中清真寺平日禮聚觀察紀錄	2015/12/19
N3	臺中清真寺主麻禮聚觀察紀錄 (適逢年節)	2016/02/12
N4	大肚示範公墓—伊斯蘭教入葬儀式	2016/02/12
N5	臺中清真寺週日禮聚觀察紀錄	2016/02/21
N6	臺北清真寺現況觀察紀錄	2016/02/29
N7	文化清真寺現況觀察紀錄	2016/02/29
N8	臺中清真寺主麻禮聚紀錄	2016/04/01
N9	臺中清真寺週日禮聚觀察紀錄	2016/04/10

附錄二 訪談紀錄細目表

代碼	受訪者身分	訪談時間	記錄方式
M1	緬華教長	2015/12/19	筆記
M2	緬華副教長	2016/02/21	筆記
T1	臺灣皈依穆斯林	2015/12/13	筆記
T2	臺灣皈依穆斯林	2016/02/12	錄音、筆記
S1	老兵穆斯林	2016/02/21	筆記
S2	老兵穆斯林後代	2016/04/10	筆記
I1	印尼籍穆斯林	2016/02/12	筆記
I2	印尼籍穆斯林	2016/02/12	錄音、筆記
I3	印尼籍穆斯林	2016/04/10	錄音、筆記
A1	埃及穆斯林	2015/12/13	筆記
A2	巴基斯坦籍穆斯林	2016/04/10	筆記
A3	巴基斯坦籍穆斯林	2016/04/10	筆記
O1	一般民眾	2016/01/23	筆記

附錄三 問卷：臺中市民眾對穆斯林了解程度調查

敬啟者：

您好!我們是國立臺中一中的學生，目前正在進行一項關於「臺中穆斯林族群」的研究。由於量化研究的需求因而設計此份問卷，希望能獲得您寶貴的意見。而問卷資料內容僅就本研究做統計分析之用，並不會用於其他非學術用途。懇請您能協助回答以下問題，並感謝您撥冗填寫本問卷。 敬祝 平安喜樂。

指導老師：彭佳偉 主任

研究學生：廖文楷 黃柏儒 游易庭

一、個人基本資料

1. 性別: 男 女
2. 年齡: 16~20歲 21~30歲 31~40歲 41~50歲 51歲以上
3. 宗教信仰: 民間信仰(道教) 佛教 基督教 伊斯蘭教 其他 無
4. 身邊是否有信奉伊斯蘭教的朋友、親戚或本身就是伊斯蘭教家庭：
是： 否 本身即為伊斯蘭教家庭

二、對於伊斯蘭教的認知

1. 我對伊斯蘭教與穆斯林(伊斯蘭教徒)
非常了解 有些了解 有點陌生 非常陌生
2. 我對伊斯蘭教和穆斯林的相關知識、新聞
很有興趣 有些興趣 不太有興趣 完全沒興趣
3. 我最主要透過哪個管道得知伊斯蘭教與穆斯林的相關訊息
教科書 新聞媒體 相關書籍 網路資料 其他 _____
4. 我認為「伊斯蘭」在阿拉伯文中的意思最可能是
為上帝而戰 征服世界 和平服從 犧牲自我
5. 對於伊斯蘭教和穆斯林，我的印象是?(可複選，至多三項)
促進和平 恐怖攻擊 性別歧視 保守神秘 富含文化 歸順服從
侵略好戰 包容異己 教規繁複

三、對於臺中地區穆斯林的了解

1. 我在臺中地區看到穆斯林的頻率

時常 偶爾 很少 從未見過

2. 我曾經和臺中地區的穆斯林有過接觸

時常 偶爾 很少 從未接觸

3. 我知道臺中有一座清真寺

是 否 (若選項為 否，請跳答第6題)

4. 我知道臺中清真寺位於何處

是 否

5. 我是如何得知這座清真寺

親眼見過 聽人說過 新聞媒體 書籍資料

6. 我認為臺中人對於穆斯林是友善的

非常同意 同意 普通 不同意 非常不同意

7. 我對於臺中的穆斯林族群

非常歡迎 歡迎 沒意見 有點排斥 非常排斥

—本問卷到此全部填寫完畢，感謝您協助填寫—

第15屆高中地理 奧林匹亞競賽參賽心得

彭佳偉老師

中東伊斯蘭的世界對於遠在臺灣的高中生成來說，是遙遠到不可觸及甚至想像的。本校三年級語文資優班廖文楷、游易庭、黃柏儒等三位同學，於2015年8月初確立研究題目後，隨即展開文獻蒐集、問卷發放與整理，以及與學術理論的對話等研究程序。但由於昔日伊斯蘭或穆斯林的研究在國內著實有所侷限，即便三人的分工明確、個人特質上也各具優勢，指導論文的過程裡，一種抓不到研究主軸的不確定感，總是不時會浮現在腦海之中。

不過，2016年孟夏，當研究流程即將告一段落時，厚厚一疊的白紙黑字烙印著過去半年多日子以來的努力並沒有白費；兩萬餘字的論述也刻畫著三位青澀高中生高水準的邏輯能力。「面紗映象」，是一

種意象式的描述，也是一種臺灣高中生對於伊斯蘭文化與穆斯林的想像。在完成付梓的那一刻，我們明確地發現了一個事實——原來，臺中清真寺並不只是一棟宗教性的地標建築物，她在信徒心中的實質意義，遠遠超過了一般人的想像與估計；此外，如果可能，藉由第15屆高中地理奧林匹亞競賽團體組的機緣，未來這個研究成果，預期將會成為三位同學進入大學之後，賡續深入的通識研究課題，因為，專題研究的能力已然養成，拋開現階段升學壓力的牽絆後，應可海闊天空。

感謝中國地理學會以及地理奧林匹亞競賽的每一位大學教授先進，每年勞心勞力地為身在高中地理教學現場的教師們注入十足的動力，相信所有關注是項競賽的同學及其指導老師，在整個研究與參賽的過程裡，都是收穫滿行囊的！



合照（左起：彭佳偉老師、黃柏儒同學、游易庭同學、廖文楷同學）